



ร่างแผนการดำเนินงานหอวัฒนธรรม จังหวัดนครสวรรค์  
ประจำปีการศึกษา ๒๕๖๖

สำนักศิลปะและวัฒนธรรม  
มหาวิทยาลัยราชภัฏนครสวรรค์

## หลักการและเหตุผล

กระแสโลกาภิวัตน์ การเปลี่ยนแปลงของสังคมไทยที่กำลังปรับเปลี่ยนสิ่งต่างๆ ให้เป็นแบบทุนนิยมหรือวัตถุนิยม รวมถึงด้านวัฒนธรรมและภูมิปัญญาที่เป็นต้นทุนดั้งเดิมและเป็นสิ่งสำคัญของสังคมไทยมาโดยตลอด ในขณะปัจจุบันนโยบายของรัฐบาลก็มุ่งเน้นแปลงสินทรัพย์ทางภูมิปัญญาให้เป็นทุน ทำให้เรื่องของการสืบสานภูมิปัญญาท้องถิ่น เปลี่ยนเป็นการหารายได้จากภูมิปัญญาเสียมากกว่าแท้จริงแล้ว ภูมิปัญญาไทยหมายถึง องค์ความรู้ ความสามารถและทักษะของคนไทยอันเกิดจากการสั่งสมประสบการณ์ที่ผ่านกระบวนการเรียนรู้ เลือกรองร ประยุกต์ พัฒนาและถ่ายทอดสืบกันมาจากรุ่นสู่รุ่น

ภูมิปัญญาไทยอันเป็นภูมิปัญญาท้องถิ่นเป็นที่มาขององค์ความรู้ที่องงามขึ้นมาใหม่ที่จะช่วย ในการเรียนรู้ การแก้ปัญหา การจัดการและการปรับตัวในการดำเนินชีวิตของคนไทย ลักษณะองค์รวม ของภูมิปัญญาที่มีความเด่นชัดในหลายด้าน เช่น ด้านเกษตรกรรม ด้านอุตสาหกรรมและหัตถกรรม ด้านการแพทย์แผนไทยด้านการจัดการทรัพยากรและสิ่งแวดล้อม ด้านกองทุนและธุรกิจชุมชน ด้านศิลปกรรม ด้านภาษาและวรรณกรรม ด้านปรัชญา ศาสนาและประเพณี และด้านโภชนาการ

ในฐานะที่สำนักศิลปะและวัฒนธรรม มหาวิทยาลัยราชภัฏนครสวรรค์ ทำหน้าที่ในการส่งเสริมและสนับสนุนกระบวนการเรียนรู้ ถ่ายทอดความรู้ คิดค้น สั่งสม กลั่นกรองและทดลองใช้ ซึ่งการสืบสานและเรียนรู้เรื่องภูมิปัญญาอีกวิธีการหนึ่งคือ การจัดตั้งหอวัฒนธรรม จังหวัดนครสวรรค์ ซึ่งหมายถึงการจัดการเรียนรู้เกี่ยวกับภูมิปัญญาท้องถิ่น อันได้แก่ ความรู้ในการเข้าใจชีวิต ทรัพยากรธรรมชาติ สังคม และความรู้ในการจัดการทรัพยากรอย่างมีประสิทธิภาพ ศูนย์การเรียนรู้ ภูมิปัญญาท้องถิ่นและพัฒนาคุณภาพชีวิต จึงหมายถึงสถานที่ที่มีผู้รู้ ผู้มีประสบการณ์สามารถจัดการเรียนรู้ได้อย่างเหมาะสมกับสภาพแวดล้อมของชุมชนท้องถิ่น ไม่ว่าจะเป็นชุมชน วัด โรงเรียน สำนักงานองค์กรบริหารส่วนตำบล สถานีอนามัย ที่ทำการผู้ใหญ่บ้าน กำนัน หรือบ้านของปราชญ์ผู้รู้ ผู้ที่ได้รับการยกย่องว่าเป็น “ครูแห่งภูมิปัญญา” หอวัฒนธรรม จังหวัดนครสวรรค์ จึงเป็นการจัดการที่เกิดขึ้นโดยสำนักศิลปะและวัฒนธรรม มหาวิทยาลัยราชภัฏนครสวรรค์ มุ่งหวังให้เด็กและเยาวชน นักเรียน นักศึกษา รวมทั้งประชาชนทั่วไป เกิดกระบวนการเรียนรู้ด้วยวิธีการที่เหมาะสมกับศักยภาพของชุมชนท้องถิ่น

## สารบัญ

เรื่อง		หน้า
๑	ปรัชญา วิสัยทัศน์ พันธกิจ ประเด็นยุทธศาสตร์ และเป้าประสงค์เชิงยุทธศาสตร์	๑
๒	โครงสร้างการบริหารงานสำนักศิลปะและวัฒนธรรม	๔
๓	ความเชื่อมโยงระหว่างวิสัยทัศน์ พันธกิจ ประเด็นยุทธศาสตร์ และเป้าประสงค์หลักเชิงยุทธศาสตร์	๕
๔	ประวัติความเป็นมา หอวัฒนธรรม จังหวัดนครสวรรค์	๖
๕	ขั้นตอนการให้บริการ	๑๒
๖	แนวทางการดำเนินงานของหอวัฒนธรรม จังหวัดนครสวรรค์	๑๙
๗	ระบบและกลไกการดำเนินงานของหอวัฒนธรรม จังหวัดนครสวรรค์	๒๐
๘	ขั้นตอนการดำเนินงานของหอวัฒนธรรม จังหวัดนครสวรรค์	๒๑
๙	แผนการดำเนินงานหอวัฒนธรรม จังหวัดนครสวรรค์ ประจำปีการศึกษา ๒๕๖๖	๒๔
๑๐	ตารางแผนการดำเนินกิจกรรม/โครงการของหอวัฒนธรรม จังหวัดนครสวรรค์ ประจำปีการศึกษา ๒๕๖๖	๒๖
๑๑	ภาคผนวก	๒๗

## ปรัชญา วิสัยทัศน์ พันธกิจ ประเด็นยุทธศาสตร์ และเป้าประสงค์เชิงยุทธศาสตร์ ของสำนักศิลปะและวัฒนธรรม มหาวิทยาลัยราชภัฏนครสวรรค์

### ปรัชญา

ศิลปวัฒนธรรมเป็นรากฐานความเข้มแข็งของท้องถิ่น

### วิสัยทัศน์

แหล่งเรียนรู้และถ่ายทอดศิลปวัฒนธรรมชั้นนำของท้องถิ่น โดยใช้นวัตกรรมและเทคโนโลยี

### พันธกิจ

๑. สืบสาน และทำนุบำรุงศิลปวัฒนธรรมและความเป็นไทย
๒. ส่งเสริมการเรียนรู้และการถ่ายทอดศิลปวัฒนธรรมท้องถิ่น
๓. ส่งเสริม สนับสนุนและพัฒนาผลิตภัณฑ์ ด้านศิลปวัฒนธรรมท้องถิ่น
๔. พัฒนารฐานข้อมูลสารสนเทศด้านศิลปวัฒนธรรมท้องถิ่น
๕. สร้างภาคีเครือข่ายในการทำนุบำรุงศิลปวัฒนธรรม
๖. ยกระดับการบริหารจัดการให้มีคุณภาพ ด้วยหลักธรรมาภิบาล

### ประเด็นยุทธศาสตร์

๑. การสืบสาน ส่งเสริม สนับสนุนการทำนุบำรุงศิลปวัฒนธรรมและความเป็นไทย
๒. การยกระดับแหล่งการเรียนรู้ด้านศิลปวัฒนธรรมท้องถิ่น
๓. การส่งเสริม สนับสนุนและพัฒนาผลิตภัณฑ์ ด้านศิลปวัฒนธรรมท้องถิ่น
๔. การพัฒนารฐานข้อมูล และสารสนเทศทางศิลปวัฒนธรรมท้องถิ่น
๕. การสร้างภาคีเครือข่ายความร่วมมือในการทำนุบำรุงศิลปวัฒนธรรม
๖. การยกระดับการบริหารจัดการให้มีคุณภาพ ตามหลักธรรมาภิบาล

### เป้าประสงค์

๑. นักศึกษา บุคลากร และชุมชนท้องถิ่น มีส่วนร่วมในการสืบสาน ส่งเสริม สนับสนุน ให้ตระหนักถึงคุณค่าของศิลปวัฒนธรรมและความเป็นไทย
๒. มีแหล่งเรียนรู้ที่สนับสนุนการท่องเที่ยวทางวัฒนธรรมในท้องถิ่น
๓. องค์กรความรู้ด้านประวัติศาสตร์ ศิลปวัฒนธรรม ประเพณี และภูมิปัญญาท้องถิ่น ได้รับการค้นคว้า รวบรวมตามหลักวิชาการ และได้รับการเผยแพร่สู่สาธารณชน
๔. มีผลิตภัณฑ์ ด้านศิลปวัฒนธรรม ที่สร้างประโยชน์หรือมูลค่าเพิ่มให้ชุมชนท้องถิ่น
๕. มีการพัฒนารฐานข้อมูล และสารสนเทศด้านศิลปวัฒนธรรมท้องถิ่น
๖. มีภาคีเครือข่ายความร่วมมือในการทำนุบำรุงศิลปวัฒนธรรม กับองค์กรภายในและภายนอกมหาวิทยาลัย
๗. มีการบริหารจัดการงานที่ดีมีคุณภาพและเป็นไปตามหลักธรรมาภิบาล

## กลยุทธ์

๑. การสืบสาน ส่งเสริม สนับสนุนการทำนุบำรุงศิลปวัฒนธรรมและความเป็นไทย
  - ๑.๑ สร้างจิตสำนึกในการอนุรักษ์ศิลปวัฒนธรรมและความเป็นไทยให้แก่ นักศึกษา บุคลากร และชุมชนท้องถิ่น
  - ๑.๒ ส่งเสริมการบูรณาการด้านศิลปวัฒนธรรมและความเป็นไทย กับการเรียนการสอน หรือการวิจัย หรือการบริการวิชาการ
  - ๑.๓ ส่งเสริม สนับสนุนการจัดโครงการ/กิจกรรมวันสำคัญของชาติ และวันสำคัญทาง ศาสนา เพื่อให้ นักศึกษา บุคลากร มีส่วนร่วมในการทำนุบำรุงศิลปวัฒนธรรม
๒. การยกระดับแหล่งการเรียนรู้ด้านศิลปวัฒนธรรมท้องถิ่น
  - ๒.๑ มีแหล่งเรียนรู้ที่สนับสนุนการสืบสาน และอนุรักษ์ศิลปวัฒนธรรมและความเป็นไทย
  - ๒.๒ ส่งเสริมการค้นคว้า รวบรวมองค์ความรู้ด้านประวัติศาสตร์ศิลปวัฒนธรรม ประเพณี และภูมิปัญญาท้องถิ่น
  - ๒.๓ ส่งเสริมการเผยแพร่องค์ความรู้ประวัติศาสตร์ ศิลปวัฒนธรรม ประเพณีและ ภูมิปัญญาท้องถิ่นสู่สาธารณชน
  - ๒.๔ พัฒนาหอวัฒนธรรมจังหวัดนครสวรรค์ ให้เป็นแหล่งเรียนรู้ที่สนับสนุนการท่องเที่ยว ทางวัฒนธรรมในท้องถิ่น
๓. การส่งเสริม สนับสนุนและพัฒนาผลิตภัณฑ์ ด้านศิลปวัฒนธรรมท้องถิ่น
  - ๓.๑ ส่งเสริม สนับสนุน การดำเนินโครงการ/กิจกรรมที่พัฒนาผลิตภัณฑ์ด้าน ศิลปวัฒนธรรมให้กับชุมชนท้องถิ่น
  - ๓.๒ สนับสนุนการพัฒนาผลิตภัณฑ์ ด้านศิลปวัฒนธรรมเพื่อสร้างประโยชน์หรือ มูลค่าเพิ่มให้ชุมชนท้องถิ่น
๔. การพัฒนาฐานข้อมูล และสารสนเทศทางศิลปวัฒนธรรมท้องถิ่น
  - ๔.๑ พัฒนาฐานข้อมูลด้านศิลปวัฒนธรรมท้องถิ่น เพื่อการศึกษาค้นคว้า
  - ๔.๒ พัฒนาระบบสารสนเทศเพื่อการเผยแพร่ข้อมูลด้านศิลปวัฒนธรรมท้องถิ่น
๕. การสร้างภาคีเครือข่ายความร่วมมือในการทำนุบำรุงศิลปวัฒนธรรม
  - ๕.๑ สร้างภาคีเครือข่ายเครือข่ายความร่วมมือในการทำนุบำรุงศิลปวัฒนธรรมกับองค์กร ภายในและภายนอกมหาวิทยาลัย
  - ๕.๒ ส่งเสริม สนับสนุน การดำเนินโครงการ/กิจกรรมด้านศิลปวัฒนธรรมร่วมกับ เครือข่ายความร่วมมือ
๖. การยกระดับการบริหารจัดการให้มีคุณภาพ ตามหลักธรรมาภิบาล
  - ๖.๑ พัฒนาระบบการบริหารจัดการให้มีประสิทธิภาพ
  - ๖.๒ ส่งเสริม สนับสนุนบุคลากรให้มีการพัฒนาประสิทธิภาพในการทำงาน

## วัตถุประสงค์

๑. เพื่อสนับสนุนการดำเนินกิจกรรม/โครงการที่ส่งเสริมให้เกิดองค์ความรู้ทางด้านศิลปวัฒนธรรม
๒. เพื่อเป็นศูนย์กลางการเรียนรู้ของจังหวัดนครสวรรค์ ในการจัดแสดงพิพิธภัณฑ์งานนิทรรศการด้านประวัติศาสตร์ความเป็นมา ศิลปวัฒนธรรมและภูมิปัญญาท้องถิ่น ให้แก่คณาจารย์ เจ้าหน้าที่บุคลากรทางการศึกษา นักเรียน นักศึกษา ประชาชนนักท่องเที่ยวทั้งชาวไทยและชาวต่างชาติ
๓. เพื่อให้บริการข้อมูลและองค์ความรู้ ผ่านงานเอกสาร หนังสือตำรา งานวิจัย สื่ออิเล็กทรอนิกส์ ที่เกี่ยวข้องกับด้านศิลปวัฒนธรรมและภูมิปัญญาท้องถิ่น

## เป้าหมาย

๑. มีการจัดกิจกรรม/โครงการที่ถ่ายทอดองค์ความรู้ด้านศิลปวัฒนธรรม ขนบธรรมเนียม ประเพณี วิถีชีวิตและภูมิปัญญาท้องถิ่น ให้คนรุ่นหลังหรือผู้สนใจได้สืบสานเป็นมรดกที่สืบทอดต่อ ๆ กันไป
๒. เป็นแหล่งเรียนรู้ทางด้านภูมิปัญญาท้องถิ่น และการรวบรวมข้อมูลและหลักฐานทางประวัติศาสตร์ ศิลปวัฒนธรรม และขนบธรรมเนียมประเพณีของจังหวัดนครสวรรค์ และจังหวัดในภาคเหนือตอนล่าง ภาคกลางตอนบน
๓. เด็กและเยาวชน นักเรียน นักศึกษา ประชาชนทั่วไป หรือนักท่องเที่ยวทั้งชาวไทย และต่างประเทศ ที่เข้าศึกษาดูงานหรือเยี่ยมชมนิทรรศการเกิดความรู้ความเข้าใจเกิดการตระหนักถึงความสำคัญและเห็นคุณค่าของศิลปะและวัฒนธรรมของจังหวัดนครสวรรค์

## ตัวชี้วัดความสำเร็จ

๑. จำนวนโครงการ/กิจกรรมหอวัฒนธรรม จังหวัดนครสวรรค์ ไม่น้อยกว่า ๓ กิจกรรม/โครงการ
๒. ร้อยละความสำเร็จในการดำเนินกิจกรรม/โครงการตามวัตถุประสงค์ ไม่น้อยกว่า ร้อยละ ๘๕
๓. จำนวนผู้ใช้บริการและเยี่ยมชมหอวัฒนธรรม จังหวัดนครสวรรค์ ไม่น้อยกว่า ๑,๕๐๐ คน
๔. ระดับความพึงพอใจของผู้เข้าชมหอวัฒนธรรม จังหวัดนครสวรรค์ ไม่น้อยกว่า ๔.๐๐ คะแนน

## ระยะเวลาดำเนินการ

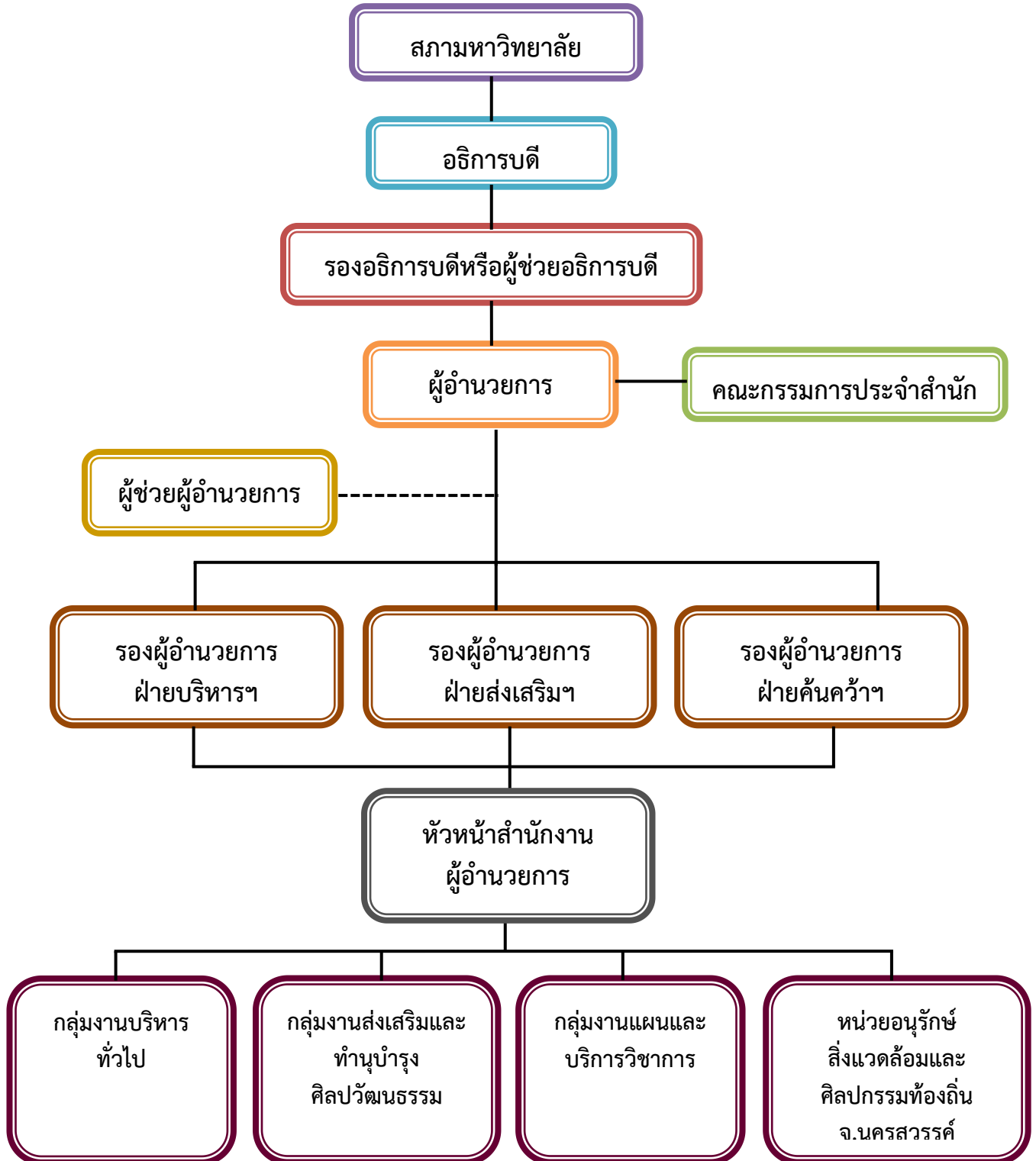
ตั้งแต่เดือนกรกฎาคม พ.ศ.๒๕๖๖ – เดือนมิถุนายน พ.ศ.๒๕๖๗

## ผู้รับผิดชอบโครงการ

สำนักศิลปะและวัฒนธรรม มหาวิทยาลัยราชภัฏนครสวรรค์

## โครงสร้างการบริหารงานสำนักศิลปะและวัฒนธรรม

สำนักศิลปะและวัฒนธรรม มหาวิทยาลัยราชภัฏนครสวรรค์ เป็นหน่วยงาน ตามโครงสร้างการบริหารงานของ มหาวิทยาลัยราชภัฏนครสวรรค์ โดยมีโครงสร้างการบริหารงาน ดังนี้



ความเชื่อมโยงระหว่างวิสัยทัศน์ พันธกิจ ประเด็นยุทธศาสตร์  
และเป้าประสงค์หลักเชิงยุทธศาสตร์

วิสัยทัศน์มหาวิทยาลัย

เป็นมหาวิทยาลัยเพื่อท้องถิ่นที่มุ่งเน้นการใช้นวัตกรรมและดิจิทัล เทคโนโลยี (Digital technology) ในการดำเนินการตามพันธกิจเพื่อมุ่งสู่ความเป็นเลิศ



วิสัยทัศน์สำนักศิลปะและวัฒนธรรม

แหล่งเรียนรู้และถ่ายทอดศิลปวัฒนธรรมชั้นนำของท้องถิ่น โดยใช้นวัตกรรมและเทคโนโลยี



ประเด็นยุทธศาสตร์

๑. การสืบสาน ส่งเสริม สนับสนุนการทำนุบำรุง ศิลปวัฒนธรรม และความเป็นไทย	๒. การยกระดับ แหล่งการเรียนรู้ ด้าน ศิลปวัฒนธรรม ท้องถิ่น	๓. การส่งเสริม สนับสนุนและ พัฒนาผลิตภัณฑ์ ด้าน ศิลปวัฒนธรรม ท้องถิ่น	๔. การพัฒนา ฐานข้อมูล และ สารสนเทศทาง ศิลปวัฒนธรรม ท้องถิ่น	๕. การสร้าง ภาควิชาเครือข่าย ความร่วมมือในการทำนุบำรุง ศิลปวัฒนธรรม	๖. การยกระดับ การบริหารจัดการ ให้มีคุณภาพ ด้วย หลักธรรมาภิบาล
--	---	--	---	---	---



เป้าประสงค์หลักเชิงยุทธศาสตร์

๑. นักศึกษา บุคลากร และ ชุมชนท้องถิ่น มีส่วนร่วมในการ สืบสาน ส่งเสริม สนับสนุน ให้ ตระหนัก ถึงคุณค่าของ ศิลปวัฒนธรรม และความเป็นไทย	๒.๑ แหล่งเรียนรู้ที่ สนับสนุนการทำนุบำรุง วัฒนธรรมในท้องถิ่น ๒.๒ องค์กรความรู้ด้าน ประวัติศาสตร์ ศิลปวัฒนธรรม ประเพณี และภูมิ ปัญญาท้องถิ่นได้รับการ คำนึงว่า รวบรวม ตามหลักวิชาการ และได้รับการ เผยแพร่สู่สาธารณชน	๓. มีผลิตภัณฑ์ ด้าน ศิลปวัฒนธรรม ที่สร้าง ประโยชน์หรือ มูลค่าเพิ่มให้ ชุมชนท้องถิ่น	๔. มีการพัฒนา ฐานข้อมูล และ สารสนเทศด้าน ศิลปวัฒนธรรม ท้องถิ่น	๕. มีภาควิชา เครือข่ายความร่วมมือในการทำนุบำรุง ศิลปวัฒนธรรม กับองค์กรภายใน และภายนอก มหาวิทยาลัย	๖. มีการ บริหารงานที่ดี มีคุณภาพและเป็นไปตาม หลักธรรมาภิบาล
---	--	---	--	---	---



## ประวัติความเป็นมา หอวัฒนธรรม จังหวัดนครสวรรค์



จังหวัดนครสวรรค์มีบทบาทและความสำคัญ ทั้งในฐานะที่เป็นแหล่งชุมชนโบราณแหล่งวัฒนธรรม การละเล่นพื้นบ้าน แหล่งศิลปหัตถกรรม และแหล่งท่องเที่ยวตามธรรมชาติ แต่ยังคงขาดศูนย์กลางที่จะ ประชาสัมพันธ์เรื่องราวและบอกเล่าถึงความสำคัญเหล่านั้นให้เป็นที่แพร่หลายแม้แต่ชาวจังหวัดนครสวรรค์ เองให้ได้รับรู้ ด้วยเหตุนี้คณะอนุกรรมการวัฒนธรรมจังหวัดนครสวรรค์จึงมีมติให้จัดตั้งหอวัฒนธรรมจังหวัด นครสวรรค์ขึ้นในบริเวณเนื้อที่ประมาณ ๕ ไร่ ด้านหน้าสถาบันราชภัฏนครสวรรค์โดยมีวัตถุประสงค์ ดังนี้

๑. เพื่อเป็นศูนย์ข้อมูลด้านประวัติศาสตร์ โบราณคดีและศิลปวัฒนธรรมของจังหวัดนครสวรรค์ ซึ่งสามารถให้บริการการศึกษา ค้นคว้า วิจัย เรื่องราวของจังหวัดนครสวรรค์ ในด้านต่างๆ ได้เป็นอย่างดี อันจะเป็นการอนุรักษ์และเผยแพร่เรื่องราวของท้องถิ่น

๒. เพื่อเป็นศูนย์ข้อมูลการท่องเที่ยวของจังหวัดนครสวรรค์ ทำหน้าที่ในการประชาสัมพันธ์ แหล่งท่องเที่ยวและสถานที่สำคัญของจังหวัดนครสวรรค์แก่นักท่องเที่ยวที่เข้ามาใช้บริการ

๓. เพื่อเป็นสถานที่จัดแสดงนิทรรศการ การแสดงและกิจกรรมทางด้านศิลปวัฒนธรรม ซึ่ง นอกจากจะเป็นการอนุรักษ์ศิลปวัฒนธรรมท้องถิ่นแล้วยังเป็นแหล่งท่องเที่ยวที่สำคัญของจังหวัดนครสวรรค์ อีกแห่งหนึ่งด้วยสถาบันราชภัฏนครสวรรค์ในขณะนั้น ได้รับงบประมาณ ๘ ล้านบาท จากการท่องเที่ยวแห่งประเทศไทย เพื่อจัดสร้างหอวัฒนธรรมจังหวัดนครสวรรค์ เพื่อเป็นอาคารเฉลิมพระเกียรติสมเด็จพระนางเจ้า สิริกิติ์ พระบรมราชินีนาถ เนื่องในโอกาสที่ทรงเจริญพระชนมายุครบ ๕ รอบ ในวันที่ ๑๒ สิงหาคม ๒๕๓๕ อาคารนี้จึงเป็นศูนย์รวมจิตใจของพสกนิกรชาวนครสวรรค์ด้วย พร้อมกันนี้ได้ขอพระราชทานกราบบังคมทูล อัญเชิญเสด็จ สมเด็จพระเทพรัตนราชสุดาฯ สยามบรมราชกุมารี เสด็จพระราชดำเนินเป็นองค์ประธานในพิธี เปิดหอวัฒนธรรมจังหวัดนครสวรรค์ และทอดพระเนตรการจัดนิทรรศการพัฒนาการ ของวัฒนธรรมจังหวัด นครสวรรค์ ในวันที่ ๑๗ สิงหาคม ๒๕๓๕ หอวัฒนธรรมประกอบด้วยห้องต่างๆ ดังนี้

## ห้องที่จัดแสดง



### ๑. ห้องโสฬส

ใช้จัดนิทรรศการด้านศิลปวัฒนธรรมระยะยาวหมุนเวียนไปตามเนื้อหาและวัตถุประสงค์ ในรูปของศิลปวัตถุ ชิ้นส่วนโบราณสถาน เครื่องมือเครื่องใช้สมัยโบราณ ฯลฯ ทั้งที่พบในจังหวัดนครสวรรค์และส่วนอื่นๆ ของประเทศไทย

เป็นห้องประดิษฐาน ' หลวงพ่อศรีสวรรค์ ' หรือ ' พระพุทธศรีสวรรค์ '

แสดงนิทรรศการ เล่าเรื่องเมืองนครสวรรค์ แสดงประวัติความเป็นมา วิวัฒนาการของจังหวัดนครสวรรค์ในช่วงยุคสมัยต่างๆ จัดแสดงในรูปของศิลปวัตถุ

ชิ้นส่วนโบราณสถาน แหล่งโบราณสถาน เครื่องมือเครื่องใช้โบราณ ทั้งที่พบในจังหวัดนครสวรรค์ และจังหวัดใกล้เคียง



## ๒. ห้องนิมมานนรดี

ใช้จัดนิทรรศการชั่วคราวเป็นระยะๆ เกี่ยวกับสภาพแวดล้อมต่างๆ และด้านการท่องเที่ยวของจังหวัด นครสวรรค์ ประกอบด้วยนิทรรศการต่าง ๆ ดังนี้



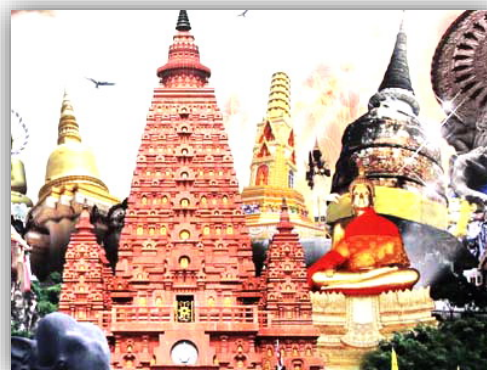
- แสดงนิทรรศการเฉลิมพระเกียรติ พระบาทสมเด็จพระเจ้าอยู่หัว เมื่อครั้งเสด็จพระราชดำเนินทรงประกอบพระราชกรณียกิจในพื้นที่จังหวัดนครสวรรค์โดยทรงพระกรุณาโปรดเกล้าฯ พระราชทานพระบรมฉายาลักษณ์ให้เชิญมาจัดแสดง



- แสดงนิทรรศการงานประเพณีเจ้าพ่อ-เจ้าแม่ปากน้ำโพ เป็นประเพณีดั้งเดิมของชาวไทยเชื้อสายจีนในจังหวัดนครสวรรค์ จัดขึ้นในช่วงเทศกาลตรุษจีน ประมาณเดือนมกราคมหรือเดือนกุมภาพันธ์ กิจกรรมที่สำคัญ คืองานพิธีไหว้เจ้าทั่วไป และไหว้บรรพบุรุษในงานจะมีขบวนแห่สิงโตและมังกรไปรอบๆเมือง



- แสดงนิทรรศการประวัติความเป็นมาเมืองนครสวรรค์ และแหล่งสถานที่สำคัญในจังหวัดนครสวรรค์



- แสดงนิทรรศการแหล่งท่องเที่ยวศาสนสถาน เช่น วัดป่าสิริวัฒนวิสุทธิ์ เป็นวัดในสมเด็จพระเจ้าพี่นางเธอ เจ้าฟ้ากัลยาณิวัฒนา กรมหลวงนราธิวาสราชนครินทร์



- นิทรรศการเฉลิมพระเกียรติพระบาทสมเด็จพระจุลจอมเกล้าเจ้าอยู่หัว เมื่อครั้งเสด็จประพาสต้นมณฑลนครสวรรค์



- นิทรรศการวัฒนธรรมประเพณีการเล่นพื้นเมืองนครสวรรค์ เช่น หุ่นกระบอก การรำกลองยาว



- นิทรรศการภาพเก่าเล่าเรื่อง รูปภาพถ่ายในอดีต สถานที่ต่างๆภายในจังหวัดนครสวรรค์





### ๓. ห้องประชุมบุญชู โรจนเสถียร

ใช้สำหรับจัดการแสดงการละเล่นพื้นบ้านฉายสไลด์ทางด้านศิลปวัฒนธรรมและการท่องเที่ยว ตลอดจนการประกวดกิจกรรม ด้านศิลปวัฒนธรรมและการอบรมสัมมนา

- บริการจัดประชุมสัมมนากลุ่มย่อย
- บริการจัดการแสดง การละเล่น มหรสพ
- บริการฉายภาพยนตร์อนุรักษ์ ภาพยนตร์ส่วนพระองค์ และภาพยนตร์ตามเทศกาล



### ๔. ห้องศูนย์การเรียนรู้ภูมิปัญญาท้องถิ่น

สำหรับให้บริการการศึกษา ค้นคว้า วิจัยเรื่องราว ของจังหวัดนครสวรรค์ ในด้านต่างๆ ตั้งแต่อดีตถึงปัจจุบันในรูปของ เอกสารตำรา งานวิจัย สมุดข่อย ไบبلาน จดหมายเหตุ แผนที่ ภาพถ่าย สไลด์ เทป บันทึกเสียง และวีดีโอเทป



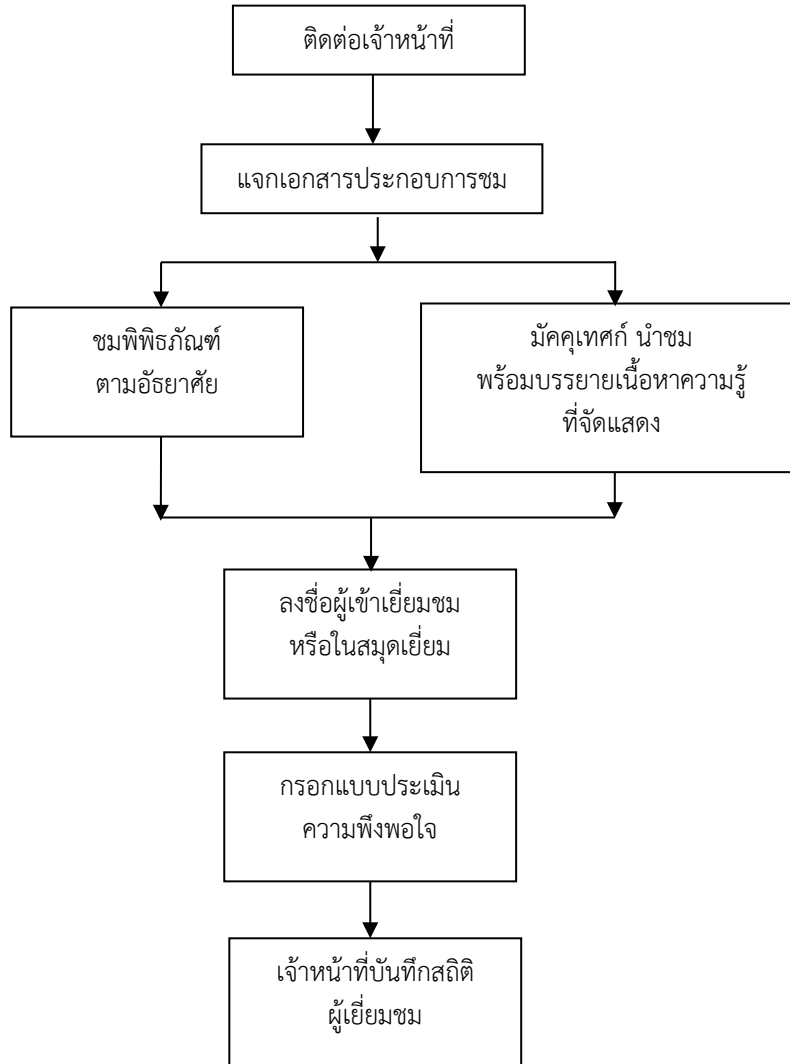
### ๕. ห้องดุสิตา

เป็นห้องทรงประทับของสมเด็จพระเทพรัตนราชสุดาฯ สยามบรมราชกุมารีเมื่อครั้งเสด็จพระราชดำเนินทรงเปิดอาคารหอวัฒนธรรม จังหวัดนครสวรรค์  
เสด็จครั้งแรก เมื่อวันที่ ๑๗ สิงหาคม ๒๕๓๕  
เสด็จครั้งที่ ๒ ในวันที่ ๑ พฤศจิกายน ๒๕๓๕  
ปัจจุบันยังคงเก็บรักษาไว้ให้คงอยู่ในสภาพเดิม

## ขั้นตอนการให้บริการ

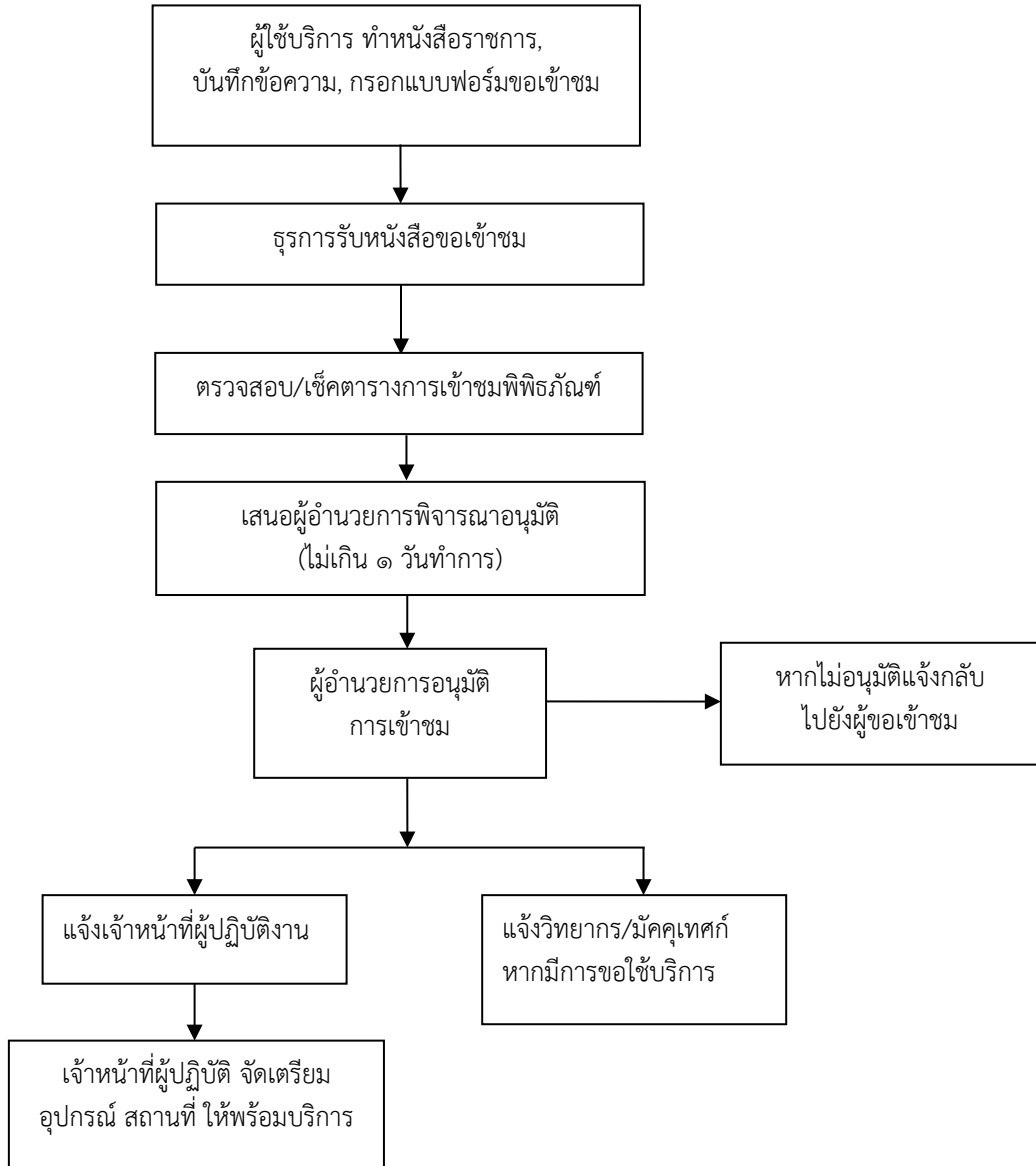
ขั้นตอนการให้บริการแก่ผู้มาเยี่ยมชม แบ่งได้ ๔ กรณี ตามวัตถุประสงค์ของผู้มาเยี่ยมชม ดังนี้

### กรณีที่ ๑ ผู้เยี่ยมชมทั่วไป (ไม่แจ้งล่วงหน้า)



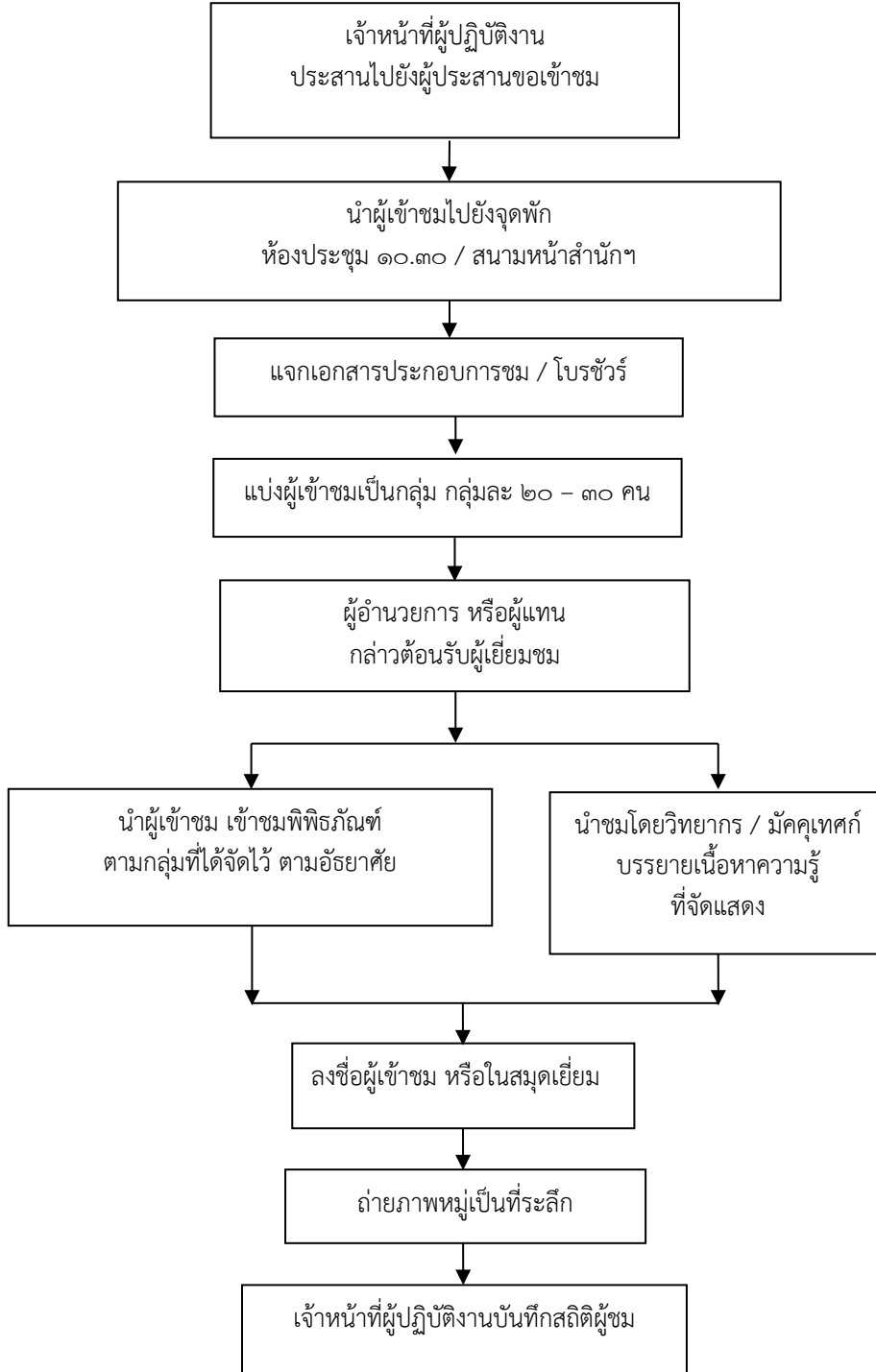
กรณีที่ ๒ ผู้เยี่ยมชมมาเป็นหมู่คณะ (แจ้งล่วงหน้าก่อน ๓ วันทำการ)

### ๑. ขั้นตอนขออนุญาตเข้าชม

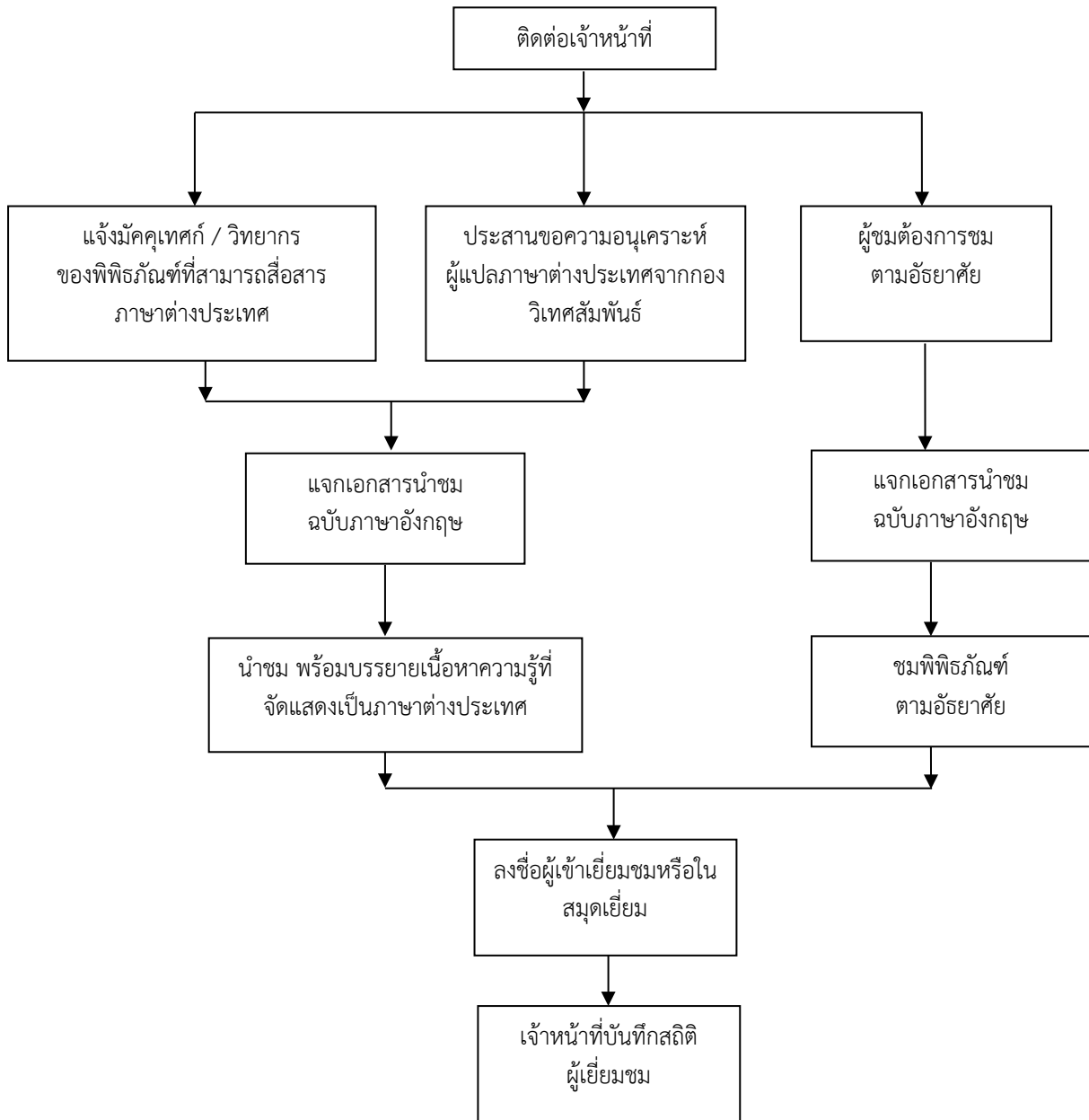




## ๒. ขั้นตอนการให้บริการ (ในลักษณะหมู่คณะ)

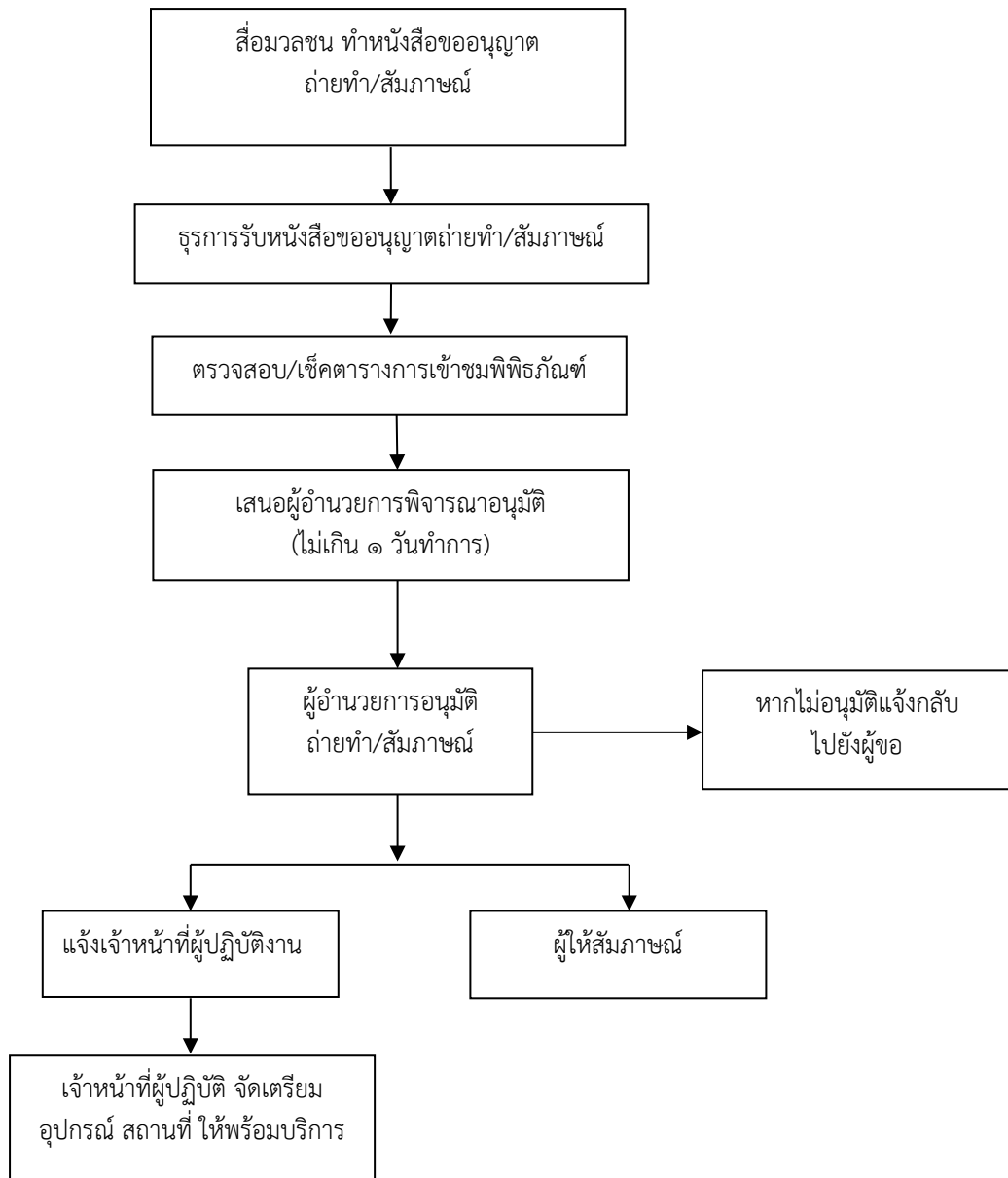


กรณีที่ ๓ ผู้เยี่ยมชมชาวต่างชาติ

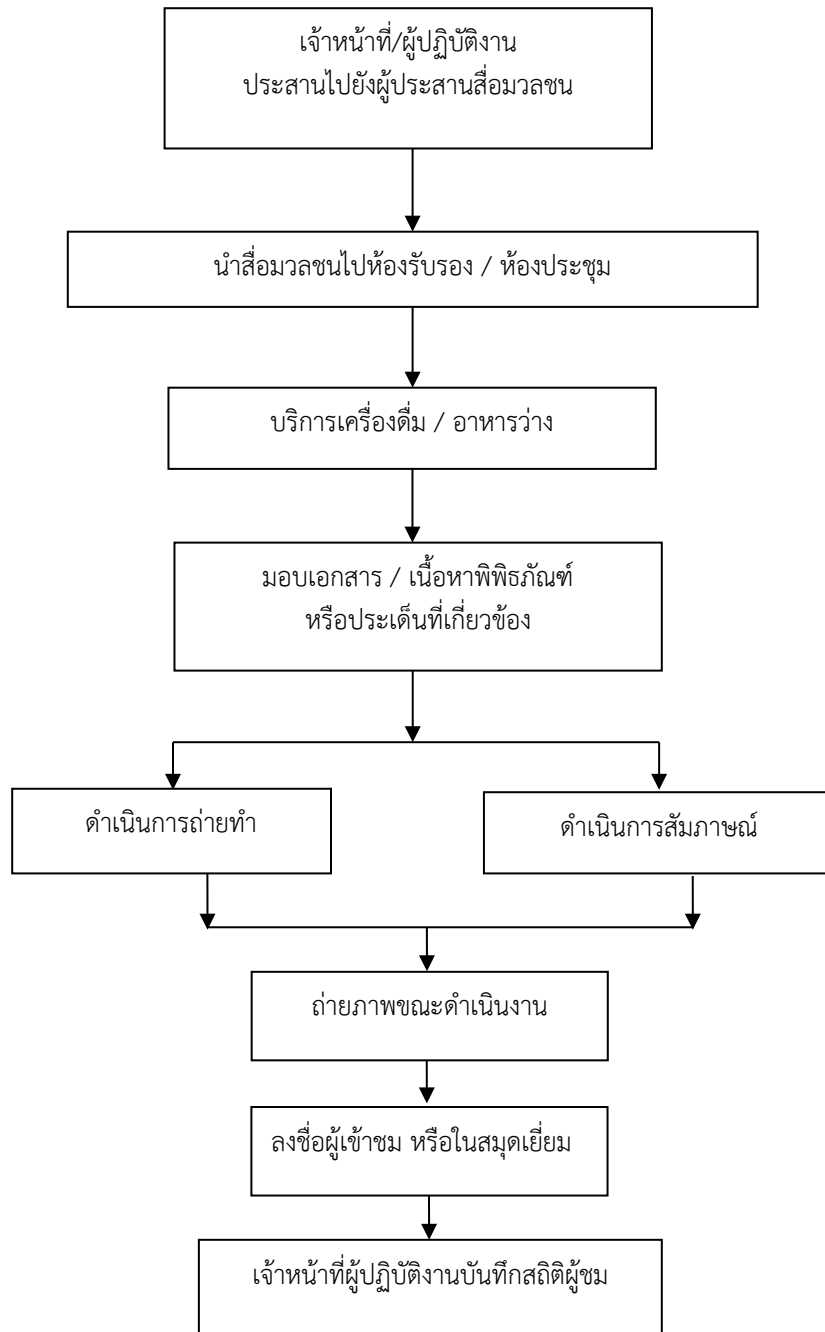


## กรณีที่ ๔ สื่อมวลชน

## ๑. ขั้นตอนขออนุญาต ถ่ายทำภาพนิ่งหรือภาพเคลื่อนไหว / สัมภาษณ์



## ๒. ขั้นตอนการให้บริการต่อสื่อมวลชน



### ข้อปฏิบัติในการเข้าชม (สำหรับผู้มาเยี่ยมชม)

๑. รอบการเข้าชมที่เหมาะสม คือ รอบละ ๒๐ - ๓๐ ท่าน
๒. แต่งกายสุภาพ
๓. อนุญาตให้บันทึกเสียง บันทึกภาพ VDO (ในกรณีการใช้ขาตั้งกล้อง โปรดอย่ากีดขวาง หรือเป็นอุปสรรคต่อการชมของผู้อื่นด้วย)
๔. ห้ามนำอาหารและเครื่องดื่มทุกชนิดเข้าห้องนิทรรศการ
๕. ห้ามส่งเสียงดังรบกวนผู้อื่น (กรุณาตั้งโทรศัพท์มือถือเป็นระบบสั่น)
๖. ห้ามนำสัตว์เลี้ยงเข้ามาภายในอาคาร
๗. ห้ามสูบบุหรี่
๘. โปรดดูแลทรัพย์สินของท่าน ในกรณีที่เกิดการสูญหาย พิพิธภัณฑ์จะไม่รับผิดชอบใดๆ ทั้งสิ้น
๙. หากต้องการวิทยากรหรือมัคคุเทศก์นำชม ต้องติดต่อล่วงหน้าไม่ต่ำกว่า ๓ วันทำการ

## แนวทางการดำเนินงานของหอวัฒนธรรม จังหวัดนครสวรรค์

หอวัฒนธรรม จังหวัดนครสวรรค์มีบทบาทเป็นศูนย์กลางในการถ่ายทอดองค์ความรู้ ที่เป็นการศึกษา ทั้งในระบบและนอกระบบ และยังเป็นการศึกษาตามอัธยาศัย อีกทั้ง แหล่งเรียนรู้ภูมิปัญญาท้องถิ่นและ พัฒนาคุณภาพชีวิต ยังมีหน้าที่ประสานเพื่อเครือข่ายภูมิปัญญาไทย ให้เป็นศูนย์กลางแลกเปลี่ยนและ พัฒนาการเรียนรู้ทั้งในระดับท้องถิ่นจนถึงระดับชาติ และที่สำคัญคือ จะเป็นศูนย์กลางคลังข้อมูลภูมิปัญญา ของชุมชนในรูปแบบของ “มหาวิทยาลัยของชุมชน” ซึ่งแบ่งได้เป็น ๕ รูปแบบกลุ่มงาน คือ

**๑. กลุ่มการเรียนรู้ “ค่ายเยาวชนสืบสาน”** เป็นการรวบรวมเด็กและเยาวชน นักเรียน นักศึกษา เพื่อเรียนรู้กรรมวิธี กระบวนการ ขั้นตอน พิธีการ พิธีกรรม ที่ผู้รู้หรือปราชญ์ได้ถ่ายทอดให้ศูนย์การเรียนรู้ภูมิ ปัญญาท้องถิ่นและพัฒนาคุณภาพชีวิต จึงมีบทบาทในการกระตุ้นให้เกิดการเรียนรู้ ส่งเสริม สนับสนุนและ ประสานให้เกิดการเรียนรู้แบบสร้างสรรค์ ทั้งในชุมชน วัด โรงเรียน หรือหน่วยงานที่เกี่ยวข้อง เป็นสถานที่ให้ การศึกษาทั้งในระบบและนอกระบบ

**๒. กลุ่มการเรียนรู้ “รากเหง้าแห่งศิลปะและวัฒนธรรม”** เป็นการศึกษาเรียนรู้ ถ่ายทอด และสืบ ทอดประวัติศาสตร์ ความเป็นมาที่สำคัญ ภูมิปัญญาท้องถิ่น ทั้งในส่วนของหอวัฒนธรรม จังหวัดนครสวรรค์ และในส่วนภาพรวมของจังหวัดนครสวรรค์ รวมถึงจังหวัดในภาคเหนือตอนล่าง ภาคกลางตอนบน

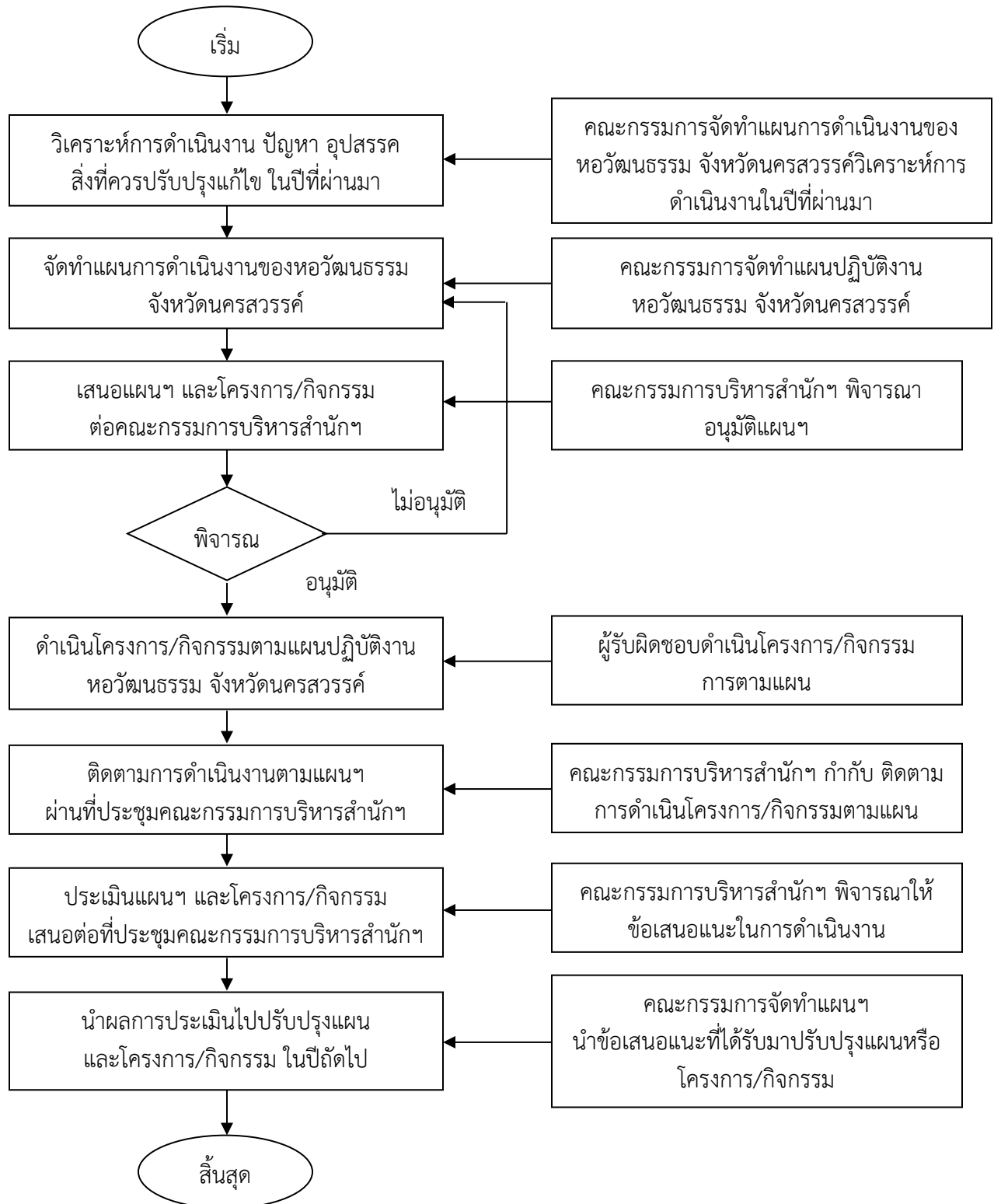
**๓. กลุ่มการเรียนรู้ “หลักสูตรภูมิปัญญาไทย”** เป็นการศึกษาถ่ายทอดภูมิปัญญา โดยมีวิทยากรผู้รู้ ผู้ที่มี ความเชี่ยวชาญชำนาญในด้านต่างๆ อาทิ ด้านการให้ความรู้เรื่องดนตรีไทย งานเขียนลายไทย แกะสลักผัก- ผลไม้ การจักสาน งานหัตถกรรม งานใบตอง งานดอกไม้สด ไร่นาสวนผสม พิธีกรรมทางศาสนา ครูพระ ประจําใจ หลักสูตรคำสอนของศาสนาพุทธ สมุนไพรไทย และการทำอาหาร-ขนมพื้นบ้าน โดยมุ่งเน้นวิธี ปฏิบัติการจริง เสริมทักษะและวิธีการต่างๆ สอดแทรกเจตคติ แนวคิด และจิตวิญญาณด้วย

**๔. กลุ่มการเรียนรู้ “คลังความรู้อารยธรรมไทย”** เป็นการรวบรวมข้อมูลและเนื้อหาถึงประวัติ ความเป็นมาที่สำคัญ ภูมิปัญญาของไทย โดยการบริหารจัดการข้อมูล จำแนกวัตถุโบราณ วัสดุอุปกรณ์ เก็บไว้ เป็นคลังฐานข้อมูล พร้อมทำการเผยแพร่ประชาสัมพันธ์โดยจัดทำเป็นหนังสือตำรา นิทรรศการ และ พิพิธภัณฑสถานกลางแจ้ง

**๕. กลุ่มเครือข่ายการเรียนรู้ใหม่** เป็นการรวมกลุ่มเพื่อบริหารจัดการทรัพยากร และผลผลิต ซึ่ง ต้องมีการเรียนรู้ใหม่ มีการไปศึกษาดูงาน อบรม ทดลองปฏิบัติและสืบทอดให้คนรุ่นหลัง และเปิดเป็นศูนย์ เรียนรู้ศึกษาประสบการณ์จริงของนิสิต นักศึกษาฝึกงานทั้งภายในและภายนอกมหาวิทยาลัย

แหล่งเรียนรู้ภูมิปัญญาท้องถิ่นและพัฒนาคุณภาพชีวิต เป็นแหล่งในการถ่ายทอดความรู้ ความเข้าใจ ซึ่งเป็นกระบวนการการเรียนรู้จากชีวิตจริง จากการปฏิบัติจริง เพื่อให้ผู้เรียนรู้ได้รับการสืบทอดเกิดการซึมซับ จนสามารถนำวิชาความรู้ไปใช้แก้ไขปัญหาได้จริง รวมไปถึง ยังเป็นการเรียนรู้ด้านเจตคติ แนวคิด จิตวิญญาณ ด้วย ตลอดจนการสร้างเครือข่ายการเรียนรู้ภูมิปัญญาไทย จะเป็นประโยชน์อย่างยิ่งต่อการพัฒนาการศึกษา ของชาติ สร้างสำนึกให้รักท้องถิ่น บ้านเกิดเมืองของตน โดยรู้จักปรับประยุกต์ภูมิปัญญาท้องถิ่นอันเป็น รากเหง้าของสังคมไทย ให้ได้รับการสืบสาน และปรับประยุกต์ให้เข้ากับสถานการณ์ปัจจุบัน

### ระบบและกลไกการดำเนินงานของหอวัฒนธรรม จังหวัดนครสวรรค์



## ขั้นตอนการดำเนินงานของหอวัฒนธรรม จังหวัดนครสวรรค์

### วิเคราะห์การดำเนินงาน

การดำเนินงานของหอวัฒนธรรม จังหวัดนครสวรรค์ในการดำเนินการลำดับแรกให้ทำการวิเคราะห์การดำเนินงานในปีการศึกษาที่ผ่านมา เพื่อนำข้อเสนอแนะ สิ่งที่ต้องปรับปรุงแก้ไขมาจัดทำแผน โดยแต่งตั้งคณะกรรมการจัดทำแผนปฏิบัติงานหอวัฒนธรรม จังหวัดนครสวรรค์

### จัดทำแผนการดำเนินงานหอวัฒนธรรม จังหวัดนครสวรรค์

สำนักศิลปะและวัฒนธรรม วางแผนจัดทำนโยบาย ยุทธศาสตร์ ทิศทาง และแผนปฏิบัติงานหอวัฒนธรรม จังหวัดนครสวรรค์ ที่สอดคล้องกับจุดเน้นและความเชี่ยวชาญ โดยได้รับความเห็นชอบจากคณะกรรมการจัดทำแผน

แผนปฏิบัติงานหอวัฒนธรรม จังหวัดนครสวรรค์ ควรประกอบด้วย

๑. สอดคล้องต่อพันธกิจด้านการทำนุบำรุงศิลปะและวัฒนธรรม
๒. มีตัวชี้วัดความสำเร็จของแผน
๓. มีโครงการ/กิจกรรม และกำหนดตัวชี้วัดของโครงการ/กิจกรรม

### เสนอแผนการดำเนินงานหอวัฒนธรรม จังหวัดนครสวรรค์ และโครงการ/กิจกรรม

ในขั้นตอนนี้ สำนักศิลปะและวัฒนธรรมนำเสนอแผนปฏิบัติงานหอวัฒนธรรม จังหวัดนครสวรรค์ต่อผู้มีอำนาจอนุมัติ ตามลำดับขั้นตอน คือ เสนอต่อผู้อำนวยการสำนักฯ แล้วจึงเสนอต่อคณะกรรมการบริหารสำนักฯ ตามลำดับ

### ดำเนินโครงการ/กิจกรรมของหอวัฒนธรรม จังหวัดนครสวรรค์

ในการดำเนินโครงการ/กิจกรรม สามารถแบ่งออกเป็น ๓ ขั้นตอน ได้แก่ ขั้นเตรียมการ ขั้นดำเนินการ และขั้นหลังดำเนินโครงการ

#### ๑. ขั้นเตรียมการ มีการดำเนินการ ดังนี้

- ๑.๑ เสนอแบบเสนอโครงการ
- ๑.๒ ขออนุมัติเบิกจ่ายค่าตอบแทน ขออนุญาตไปปฏิบัติงาน / การจัดเตรียมยานพาหนะ
- ๑.๓ ขออนุญาตใช้สถานที่
- ๑.๔ ขอยืมเงินทরণจ่าย

ทั้งนี้ แต่ละโครงการอาจมีการดำเนินการอื่น ๆ นอกเหนือจากนี้ ทั้งนี้ตามลักษณะของโครงการเช่น มีการทำบันทึกข้อตกลงความร่วมมือ (MOU) ด้านการทำนุบำรุงศิลปะและวัฒนธรรมระหว่างมหาวิทยาลัยกับชุมชน ภาครัฐ ภาคเอกชน หรือหน่วยงานที่เกี่ยวข้อง

#### ๒. ระหว่างดำเนินโครงการ มีการดำเนินการ ดังนี้

- ๒.๑ ปฏิบัติกิจกรรมตามแผนการดำเนินโครงการที่กำหนดไว้
- ๒.๒ ประเมินความพึงพอใจของผู้เข้าร่วมโครงการ



### ๓. หลังดำเนินโครงการ มีการดำเนินการ ดังนี้

- ๓.๑ รวบรวมผลการประเมินทั้ง ๒ ด้าน ได้แก่ จำนวนผู้เข้าร่วม ความพึงพอใจ
- ๓.๒ ทำหนังสือขอบคุณวิทยากร
- ๓.๓ ส่งหลักฐานการจัดซื้อจัดจ้าง ค่าใช้จ่ายในการดำเนินงานโครงการ

### ติดตามการดำเนินงานตามแผนการดำเนินงานหอวัฒนธรรม จังหวัดนครสวรรค์

คณะกรรมการบริหารสำนักศิลปะและวัฒนธรรม ทำการกำกับติดตามการดำเนินโครงการ/กิจกรรมตามแผนการดำเนินงานของหอวัฒนธรรม จังหวัดนครสวรรค์รอบ ๖ เดือน รอบ ๙ เดือน และรอบ ๑๒ เดือน เพื่อให้การดำเนินงานเป็นไปตามระยะเวลา เป้าหมายที่กำหนดไว้

### ประเมินแผนการดำเนินงานหอวัฒนธรรม จังหวัดนครสวรรค์ และโครงการ/กิจกรรม

เมื่อดำเนินโครงการ/กิจกรรมตามแผนการดำเนินงานแล้วเสร็จ ผู้รับผิดชอบโครงการสรุปผลประเมินความสำเร็จตามตัวชี้วัดที่ผู้รับผิดชอบโครงการกำหนดไว้ ซึ่งจะต้องมีการประเมินให้เห็นถึงผลความสำเร็จของการดำเนินงาน และจัดทำสรุปผลโครงการในรูปแบบรายงานเพื่อเป็นหลักฐาน โดยจัดส่งเล่มรายงานผล เสนอต่อที่ประชุมคณะกรรมการบริหารสำนักฯ

### รายงานฉบับสมบูรณ์ประกอบด้วย

๑. ชื่อโครงการ
๒. ผู้รับผิดชอบโครงการ เบอร์โทรศัพท์ติดต่อ และสถานที่ติดต่อได้สะดวก
๓. คำนำ
๔. แบบนำเสนอโครงการ (ตามที่มหาวิทยาลัยกำหนด)
๕. ผลการดำเนินโครงการ
  - จำนวนผู้เข้ารับบริการ
  - รายชื่อผู้เข้ารับบริการ เบอร์โทรศัพท์ และสถานที่ติดต่อได้สะดวก
  - จำนวนผู้เข้าร่วมโครงการ ประกอบด้วย ชุมชน อาจารย์ บุคลากร และนักศึกษา
  - ภาพกิจกรรม
  - ประเมินผลการดำเนินงาน
  - สรุปค่าใช้จ่ายในการดำเนินงาน
๖. ปัญหา อุปสรรคและข้อเสนอแนะ
๗. ภาคผนวก
  - หนังสือที่ได้อนุมัติให้ดำเนินงานโครงการ
  - หนังสือแต่งตั้งคณะกรรมการ
  - หนังสือราชการต่างๆที่เกี่ยวข้องกับการดำเนินงานโครงการ
  - แบบสำรวจความพึงพอใจของผู้รับบริการ

**นำผลการประเมินไปปรับปรุงแผนการดำเนินงานหอวัฒนธรรม จังหวัดนครสวรรค์ และโครงการ/  
กิจกรรม**

นำผลการประเมินโครงการ/กิจกรรมไปปรับปรุง ปลายปีงบประมาณ โดยปรับปรุงแผนการดำเนินงานของหอวัฒนธรรม จังหวัดนครสวรรค์ และโครงการ/กิจกรรม ในปีการศึกษาถัดไป เพื่อพัฒนาคุณภาพของการให้บริการ พัฒนาแผน และพัฒนากระบวนการ

**แผนการดำเนินงานหอวัฒนธรรม จังหวัดนครสวรรค์  
ประจำปีการศึกษา ๒๕๖๖**

<b>ประเด็นยุทธศาสตร์ที่ ๒ การยกระดับแหล่งการเรียนรู้ด้านศิลปวัฒนธรรมท้องถิ่น</b>
เป้าประสงค์ ๒ มีแหล่งเรียนรู้ที่สนับสนุนการท่องเที่ยวทางวัฒนธรรมในท้องถิ่น
กลยุทธ์ที่ ๒.๔ พัฒนาหอวัฒนธรรมจังหวัดนครสวรรค์ ให้เป็นแหล่งเรียนรู้ที่สนับสนุนการท่องเที่ยวทางวัฒนธรรมในท้องถิ่น

ตัวชี้วัด	เป้าหมาย
๑. จำนวนโครงการ/กิจกรรมหอวัฒนธรรม จังหวัดนครสวรรค์	ไม่น้อยกว่า ๓ กิจกรรม/โครงการ
๒. ร้อยละความสำเร็จในการดำเนินกิจกรรม/โครงการตามวัตถุประสงค์	ไม่น้อยกว่า ร้อยละ ๘๕
๓. จำนวนผู้ใช้บริการและเยี่ยมชมหอวัฒนธรรม จังหวัดนครสวรรค์	ไม่น้อยกว่า ๑,๕๐๐ คน
๔. ระดับความพึงพอใจของผู้เข้าชมหอวัฒนธรรม จังหวัดนครสวรรค์	ไม่น้อยกว่า ๔.๐๐ คะแนน

โครงการ / กิจกรรม	ตัวชี้วัด	ระยะเวลา	งบประมาณ	ผู้รับผิดชอบ
๑. การอบรม เรื่อง “มารยาทไทย”	๑,๒	ม.ค. – มี.ค. ๖๗	๘,๖๐๐	สำนักศิลปะและวัฒนธรรม
๒. กิจกรรมสืบสานศิลปวัฒนธรรมและความเป็นไทย : การอบรมเชิงปฏิบัติการ เรื่อง “เทคนิคการบรรเลงเครื่องดนตรีไทย”	๑,๒	ม.ค. – มี.ค. ๖๗	๒๐,๐๐๐	สำนักศิลปะและวัฒนธรรม
๓. การอบรมเชิงปฏิบัติการ "ถอดองค์ความรู้แบบไทย-ไท เชิงเศรษฐกิจสร้างสรรค์ ปีที่ ๖"	๑,๒	ม.ค. – มี.ย. ๖๗	๒๐๐,๐๐๐	สำนักศิลปะและวัฒนธรรม

โครงการ / กิจกรรม	ตัวชี้วัด	ระยะเวลา	งบประมาณ	ผู้รับผิดชอบ
๔. กิจกรรมพัฒนาและประชาสัมพันธ์ สำนักศิลปะและวัฒนธรรม และหอวัฒนธรรมจังหวัดนครสวรรค์	๓,๔	ม.ค. - มิ.ย. ๖๗	๓๐,๐๐๐	สำนักศิลปะและวัฒนธรรม

ตารางแผนการดำเนินงานกิจกรรม/โครงการของหอวัฒนธรรม จังหวัดนครสวรรค์  
ประจำปีการศึกษา ๒๕๖๖

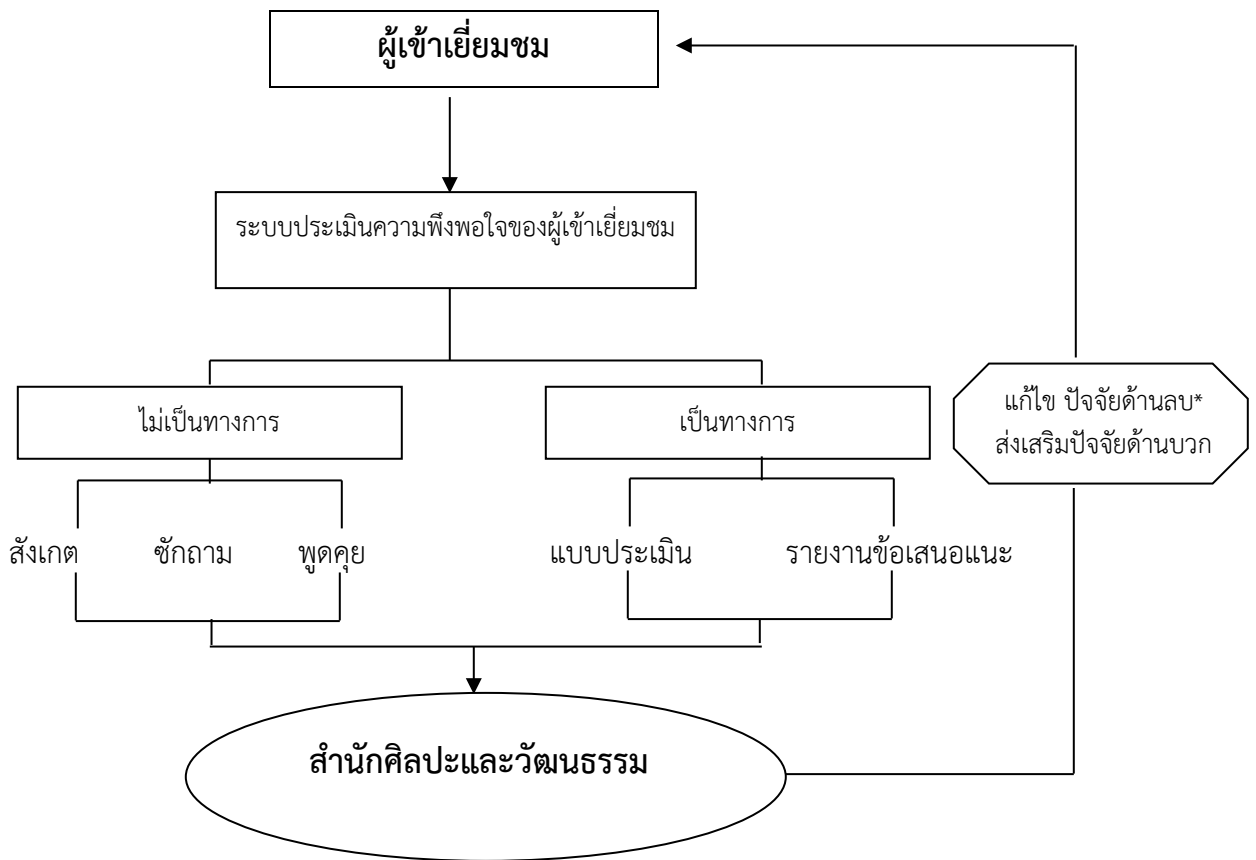
กิจกรรม/โครงการ	ปีการศึกษา ๒๕๖๖											
	ก.ค.	ส.ค.	ก.ย.	ต.ค.	พ.ย.	ธ.ค.	ม.ค.	ก.พ.	มี.ค.	เม.ย.	พ.ค.	มิ.ย.
	๖๖	๖๖	๖๖	๖๖	๖๖	๖๖	๖๗	๖๗	๖๗	๖๗	๖๗	๖๗
๑. การอบรม เรื่อง “มารยาทไทย”							←	→				
๒. กิจกรรมสืบสานศิลปวัฒนธรรมและความเป็นไทย : การอบรมเชิงปฏิบัติการ เรื่อง “เทคนิคการบรรเลงเครื่องดนตรีไทย”							←	→				
๓. การอบรมเชิงปฏิบัติการ "ถอดองค์ความรู้แบบไทย-ไท เชิงเศรษฐกิจสร้างสรรค์ ปีที่ ๖"							←	→				→
๔. กิจกรรมพัฒนาและประชาสัมพันธ์ สำนักศิลปะและวัฒนธรรม และหอวัฒนธรรมจังหวัดนครสวรรค์							←	→				→

# ภาคผนวก

ภาคผนวก ก

## ระบบประเมินความพึงพอใจของผู้เข้าเยี่ยมชม

สำนักศิลปะและวัฒนธรรมมีการประเมินความพึงพอใจของผู้เข้าเยี่ยมชมอย่างเป็นระบบ ทั้งที่เป็นทางการ และไม่เป็นทางการ แสดงดังแผนภาพดังนี้



\*ปัจจัยด้านลบ เช่น ความไม่พึงพอใจในการเข้าเยี่ยมชม

ปัจจัยด้านบวก เช่น สนับสนุนความก้าวหน้าในการดำเนินงาน

รายชื่อคณะกรรมการจัดทำแผนการดำเนินงานหอวัฒนธรรม จังหวัดนครสวรรค์  
ประจำปีการศึกษา ๒๕๖๖  
สำนักศิลปะและวัฒนธรรม มหาวิทยาลัยราชภัฏนครสวรรค์

๑. ผศ.ธีรพร พรหมมาศ	ประธานกรรมการ
๒. ผศ.ทัศนีย์พร วิศาลสุวรรณกร	รองประธานกรรมการ
๓. รศ.พรรัชประเวศ อชิโนบุญวัฒน์	กรรมการ
๔. ผศ.ชอุณษิตา นาคภพ	กรรมการ
๕. ผศ.ดร.เพียงพิศ ชะโกทอง	กรรมการ
๖. นางสาวศุภรสวรรค์ รอเพ็ชร์	กรรมการ
๗. นางสาวชญุภกร สาทประสิทธิ์	กรรมการและเลขานุการ
๘. นายปริญญา จันเจริญ	ผู้ช่วยเลขานุการ

มีหน้าที่และความรับผิดชอบ ดังนี้

๑. ทำหน้าที่ให้คำปรึกษา แนะนำ สนับสนุน และอำนวยความสะดวกในการจัดทำแผนปฏิบัติงานหอวัฒนธรรม จังหวัดนครสวรรค์
๒. ให้ความเห็นชอบ กำกับ ติดตาม ตรวจสอบ และรายงานผลการดำเนินงานให้เป็นไปตามนโยบาย เพื่อให้เกิดประสิทธิภาพและประสิทธิผลสูงสุด
๓. ปฏิบัติหน้าที่อื่นใดที่เกี่ยวข้อง ตามที่ได้รับมอบหมายหรือตามที่ได้ร้องขอ